



**PAMEL**  
Yenilenebilir Elektrik  
Üretim A.Ş.

---

# Faaliyet Raporu

---

30.06.2023



## ARA DÖNEM FAALİYET RAPORU UYGUNLUĞU HAKKINDA SINIRLI DENETİM RAPORU

Pamel Yenilenebilir Elektrik Üretim A.Ş. Genel Kurulu'na

Pamel Yenilenebilir Elektrik Üretim A.Ş.'nin ("Şirket") ve bağlı ortaklıklarının (hep birlikte "Grup" olarak anılacaktır) 30 Haziran 2023 itibarıyla hazırlanan ara dönem faaliyet raporunda yer alan finansal bilgilerin, sınırlı denetimden geçmiş ara dönem konsolide finansal tablolar ile tutarlı olup olmadığının sınırlı denetimini yapmakla görevlendirilmiş bulunuyoruz. Rapor konusu ara dönem Faaliyet Raporu Şirket yönetiminin sorumluluğundadır. Sınırlı denetim yapan kuruluş olarak üzerimize düşen sorumluluk, ara dönem faaliyet raporunda yer alan finansal bilgilerin, sınırlı denetimden geçmiş ve 17 Ağustos 2023 tarihli sınırlı denetim raporuna konu olan ara dönem konsolide finansal tablolar ve açıklayıcı notlar ile tutarlı olup olmadığına ilişkin ulaşılan sonucun açıklanmasıdır.

Sınırlı denetim, Sınırlı Bağımsız Denetim Standardı ("SBDS") 2410 "Ara Dönem Finansal Bilgilerin, İşletmenin Yıllık Finansal Tablolarının Bağımsız Denetimini Yürüten Denetçi Tarafından Sınırlı Bağımsız Denetimi"ne uygun olarak yürütülmüştür. Sınırlı denetimimiz, ara dönem faaliyet raporunda yer alan finansal bilgilerin sınırlı denetimden geçmiş ara dönem konsolide finansal tablolar ve açıklayıcı notlar ile tutarlı olup olmadığına ilişkin incelemeyi kapsamaktadır. Ara dönem finansal bilgilerin sınırlı denetiminin kapsamı; Bağımsız Denetim Standartlarına uygun olarak yapılan ve amacı finansal tablolar hakkında bir görüş bildirmek olan bağımsız denetimin kapsamına kıyasla önemli ölçüde dardır. Sonuç olarak ara dönem finansal bilgilerin sınırlı denetimi, denetim şirketinin, bir bağımsız denetimde belirlenebilecek tüm önemli hususlara vâkıf olabileceğine ilişkin bir güvence sağlamamaktadır. Bu sebeple, bir bağımsız denetim görüşü bildirmemekteyiz.

Sınırlı denetimimiz sonucunda, ilişikteki ara dönem faaliyet raporunda yer alan finansal bilgilerin sınırlı denetimden geçmiş ara dönem konsolide finansal tablolar ve açıklayıcı notlarda verilen bilgiler ile, tüm önemli yönleriyle, tutarlı olmadığına dair herhangi bir hususa rastlanılmamıştır.

PwC Bağımsız Denetim ve  
Serbest Muhasebeci Mali Müşavirlik A.Ş.

Mert Tüten, SMMM  
Sorumlu Denetçi

İstanbul, 21 Ağustos 2023

# İÇİNDEKİLER

---

- 3 ŞİRKET PROFİLİ**
- 4 SERMAYE VE ORTAKLIK YAPISI**
- 5 YÖNETİM KURULU VE İDARİ KADRO**
- 7 ÜRETİME İLİŞKİN BİLGİLER**
- 9 ŞİRKET FAALİYETLERİNE İLİŞKİN BİLGİLER**
- 11 ÖZET FİNANSAL BİLGİLER**
- 12 DÖNEM İÇİ VE SONRASI ÖNEMLİ GELİŞMELER**

# I. ŞİRKET PROFİLİ

## Şirket Bilgileri

Ticaret Unvanı	:	Pamel Yenilenebilir Elektrik Üretim A.Ş.
İşlem Gördüğü Pazar	:	Borsa İstanbul (BIST) – ANA PAZAR
İşlem Kodu	:	PAMEL
Merkez Adresi	:	Maslak Mah. Saat Sk. Spine Tower Sitesi No:5/93 Sarıyer / İstanbul
Web Sitesi	:	<a href="http://www.pamel.com.tr">www.pamel.com.tr</a>
E- Posta	:	<a href="mailto:info@pamel.com.tr">info@pamel.com.tr</a>
Telefon No	:	0 (212) 290 74 90
Faks No	:	0 (212) 290 74 91

## Hakkımızda

Pamel Yenilenebilir Elektrik Üretim Anonim Şirketi (“PAMEL”, “Şirket”) 18.12.2007 tarihinde her nevi enerji tesisi inşa etmek ve işletmek amacıyla kurulmuştur.

Adıyaman ili Çelikhhan ilçesi sınırları içerisinde 6,946 MW kurulu güce sahip Şifrin Regülatörü ve Hidroelektrik Santrali tesisine sahip olan Şirket, 4 Eylül 1985 tarih ve 18858 sayılı Resmi Gazetede yayımlanan Türkiye Elektrik Kurumu dışındaki kuruluşlarla elektrik enerjisi kurma ve işletme izni verilmesi esaslarını belirleyen yönetmelik hükümleri uyarınca bu tesis için Elektrik Piyasası Düzenleme Kurumu tarafından verilen 25.03.2010 tarih ve EÜ/2481-24/1609 numaralı lisans ile 49 yıl süreyle elektrik üretim hakkına sahiptir.

Ayrıca Erzurum ili sınırları içerisinde, Tortum - Artvin yolu ve Tortum Çayı üzerinde 7,49 MW kurulu güce sahip 3 adet türbinden oluşan Hidroelektrik Santraline sahiptir. Hidroelektrik Santrali tesisinin, Elektrik Piyasası Düzenleme Kurumu tarafından verilen 31.12.2007 tarih ve EÜ/1447-1/1042 numaralı lisans ile 49 yıl süreyle elektrik üretim hakkı mevcuttur.

Şirket, 29.12.2021 tarihinde kurulan 1.000.000 TL sermayeli “Sun Yenilenebilir Enerji Üretim A.Ş.”nin %100 pay sahibidir.

Sun Yenilenebilir Enerji Üretim A.Ş. tarafından 2 adet Güneş Elektrik santrali Ortaköy Enerji A.Ş. ve Şişli Enerji A.Ş.’den 2022 yılında satın alınmıştır. Ortaköy Enerji A.Ş. ve Şişli Enerji A.Ş.’nin bünyesinde 4 adet Güneş Enerjisi Santralleri bulunmaktadır. Ankara, Bala’da yer alan bu santraller 4,018 MW kurulu güce sahip olup, Türkiye’nin en verimli Güneş Enerjisi Santrallerindedir.

## II. SERMAYE VE ORTAKLIK YAPISI

Pamel Yenilenebilir Elektrik Üretim A.Ş., 6362 Sayılı Sermaye Piyasası Kanunu hükümlerine göre Sermaye Piyasası Kurulu'nun 15/08/2013 tarih ve 28/916 sayılı izni ile kayıtlı sermaye sistemine geçmiştir.

### Sermaye Bilgileri

Çıkarılmış Sermaye	:	31.095.331 TL
Kayıtlı Sermaye Tavanı	:	200.000.000 TL

### Ortaklık Yapısı

Pay Sahipleri	Pay Tutarı (TL)	Oran (%)
Pamukova Elektrik Üretim A.Ş.	24.585.831	79,07
Diğer – (Halka Açık)	6.509.500	20,93
<b>TOPLAM</b>	<b>31.095.331</b>	<b>100,00</b>

### İmtiyazlı Paylar ve Oy Haklarına İlişkin Bilgiler

İlgili hesap dönemi itibarıyla Şirket'in çıkarılmış sermayesi 31.095.331 TL olup, kayıtlı sermaye tavanı 200.000.000 TL'dir. Bu sermaye her biri 1 (bir) TL nominal değerde, 1.360.000 adet nama yazılı (A) Grubu, 29.735.331 adet hamiline yazılı (B) Grubu olmak üzere toplam 31.095.331 adet paya bölünmüştür.

(A) grubu paylar; yönetim kurulu üyelerinin belirlenmesi ve genel kurulda oy hakkı kullanımında imtiyaza sahiptir. Şirket esas sözleşmesi gereğince; Şirket Yönetim Kurulu'nun yarısı (A) Grubu pay sahiplerinin gösterecekleri adaylar arasından genel kurulca seçilir. Şirket'in yapılacak olağan ve olağanüstü Genel Kurul toplantılarında (A) grubu pay sahipleri her bir pay için 15 oy hakkına, (B) grubu pay sahipleri her bir pay için 1 oy hakkına sahiptirler.

# III. YÖNETİM KURULU VE İDARİ KADRO

## Yönetim Kurulu

Adı Soyadı	Unvanı	Görev Başlangıç	Süre
Pamukova Elektrik Üretim A.Ş. (Temsilen Mustafa Ünal)	Yönetim Kurulu Başkanı	16.08.2023	3 yıl
Ömer Özbay	Yönetim Kurulu Başkan Yardımcısı	16.08.2023	3 yıl
Dr. M. Necip Uludağ	Yönetim Kurulu Üyesi	16.08.2023	3 yıl
Mithat Kılıç	Bağımsız Yönetim Kurulu Üyesi	16.08.2023	3 yıl
Şansal Cumhur Erbacioğlu	Bağımsız Yönetim Kurulu Üyesi	16.08.2023	3 yıl

## Komiteler

Yönetim Kurulu'nun görev ve sorumluluklarını sağlıklı olarak yerine getirmek amacıyla Denetim Komitesi, Riskin Erken Saptanması Komitesi ve Kurumsal Yönetim Komitesi oluşturulmuştur. Yönetim Kurulu komiteleri, ilgili faaliyet döneminde Yönetim Kurulu'na gerekli raporlamaları yapmıştır. Komiteler ilgili mevzuatın öngördüğü sıklık ve şekilde toplanmaktadır.

### Denetim Komitesi

Mithat KILIÇ	Komite Başkanı
Şansal Cumhur ERBACIOĞLU	Komite Üyesi

### Riskin Erken Saptanması Komitesi

Mithat KILIÇ	Komite Başkanı
Şansal Cumhur ERBACIOĞLU	Komite Üyesi

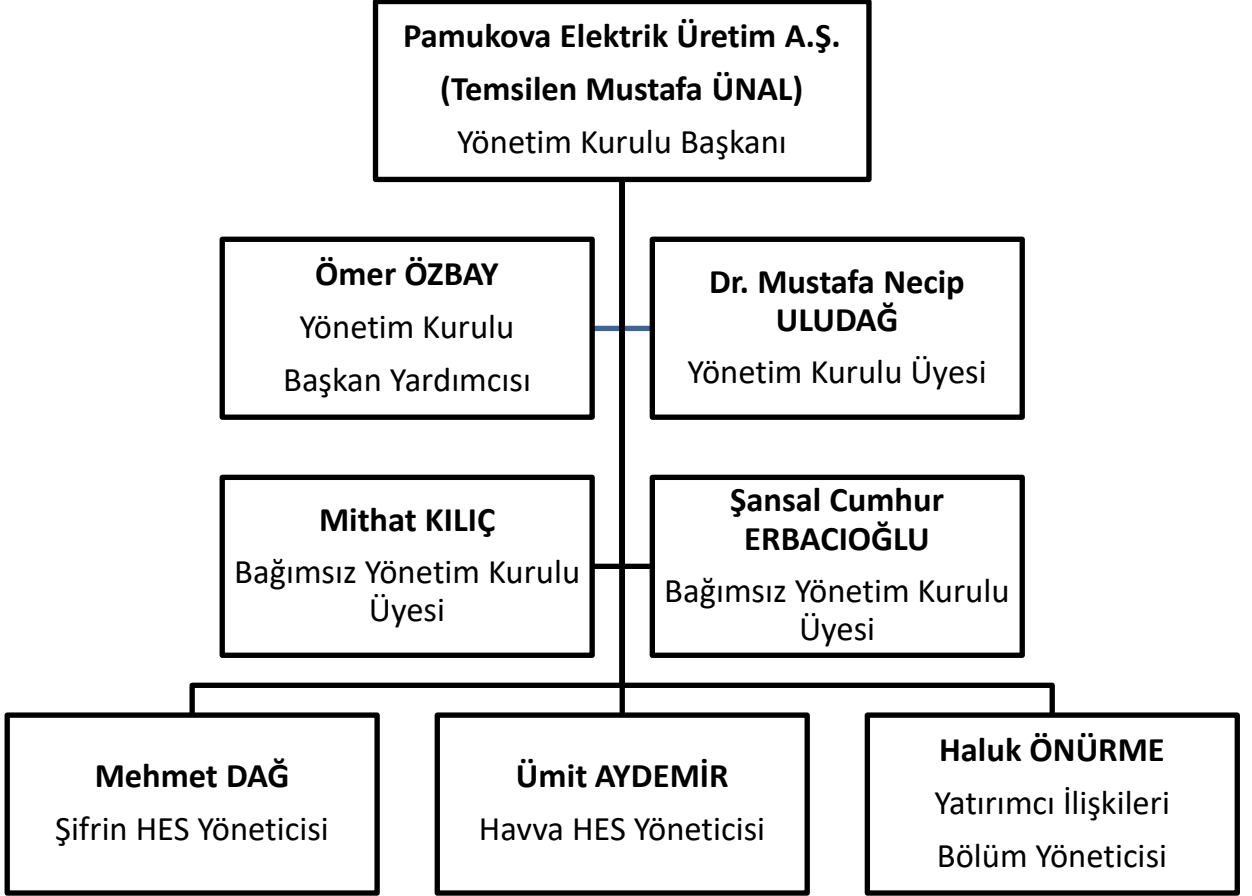
### Kurumsal Yönetim Komitesi

Şansal Cumhur ERBACIOĞLU	Komite Başkanı
Mithat KILIÇ	Komite Üyesi
Haluk ÖNÜRME	Komite Üyesi



### III. YÖNETİM KURULU VE İDARİ KADRO

#### Organizasyon Şeması



#### Yönetim Kurulu ve Üst Yönetime Sağlanan Faydalar

	01.01.2023-30.06.2023	01.01.2022-30.06.2022
Ücret ve Kısa Dönem Faydalar (TL)	170.938	93.898

## IV. ÜRETİME İLİŞKİN BİLGİLER

Adıyaman ili sınırları içerisinde bulunan Hidroelektrik Santrali 6,946 MW kurulu gücünde olup, Şirket 2012 yılında hidroelektrik santralini işletmeye açmış ve elektrik üretimlerine başlamıştır. 49 yıllık üretim lisansına sahip HES'te türbin ve ekipmanlar Alman teknolojisi ile kurulmuştur. Uzaktan otomasyon sistemi sayesinde suyun kontrolü güvenli bir şekilde sağlanmakta, üretim ve performans olumlu etkilenmektedir.



### PAMEL HES, Adıyaman

**Tesis Yeri**  
Adıyaman /Şifrin

**Kurulu Güç**  
6,946 MW

**Üretim Kapasitesi**  
17,386 GWh

Erzurum ili, Tortum ilçesinde yer alan Hidroelektrik Santrali toplam 7,49 MW kurulu gücünde 3 adet türbinden oluşmaktadır ve 2014 yılında hidroelektrik santrali işletmeye açmış ve üretime başlamıştır. Tortum HES'in mevcut üretim kapasitesinin artırılması amacıyla yapılması planlanan ve gerekli fizibilite çalışmaları tamamlanan yeni su hattının (Şenyurt Hattı) yapımına ilişkin 2021 yılında başlanan yatırım tamamlanmış olup, HES'in yıllık üretim miktarı 17 gWh'a yükselmiştir.



### PAMEL HES, Erzurum

**Tesis Yeri**  
Erzurum /Tortum

**Kurulu Güç**  
7,49 MW

**Üretim Kapasitesi**  
22,925 GWh

Tesislerin yıllık kapasite kullanım oranları, değişen iklim şartları ve mevsimsel etkilere göre değişiklik gösterebilmektedir. Şirket, sahip olduğu 2 adet HES ile Türkiye temiz enerji üretimine katkıda bulunmaktadır. Üretilen temiz enerji YEKDEM kapsamında satılmaktadır.



## IV. ÜRETİME İLİŞKİN BİLGİLER

PAMEL, 1.000.000 TL sermayeli “Sun Yenilenebilir Enerji Üretim A.Ş.”nin %100 pay sahibidir. Sun Yenilenebilir Enerji Üretim A.Ş.; 2022 yılı içerisinde Ortaköy Enerji ve Şişli Enerji A.Ş.’nin % 100 pay sahibi olmuştur. Ortaköy Enerji ve Şişli Enerji A.Ş. Toplamda 4,018 MW kurulu güce sahip 4 adet Güneş Enerji Santrali tesisine sahiptir.



### GES, Ankara (4)

**Tesis Yeri**  
Ankara /Bala

**Kurulu Güç**  
4,018 MW

**Üretim Kapasitesi**  
6,2 GWh

Aşağıda yer alan üretim miktarları ve satış tutarları Şirketimizin 30.06.2023 tarihi itibarıyla sahip olduğu HES ve GES üretim miktarlarının toplamından oluşmaktadır.

Elektrik Üretim (KWh) / Satış (TL)	01.01.2023	–
	30.06.2023	
Toplam Satış Miktarı (kWh)	11.188.428	
Toplam Satış Tutarı (TL)	19.806.076	

## V. ŞİRKET FAALİYETLERİNE İLİŞKİN BİLGİLER

### Dönem İçinde Yapılan Esas Sözleşme Değişiklikleri

İlgili dönem içerisinde esas sözleşmede değişiklik yapılmamıştır.

### Bağımsız Denetim Şirketi

16.08.2023 tarihinde yapılan Olağan Genel Kurulu, Sermaye Piyasası Mevzuatı ve ilgili diğer mevzuat hükümleri esaslarına uygun olarak 2023 yılına ilişkin finansal tablolarının denetlenmesi için PwC Bağımsız Denetim ve Serbest Muhasebeci Mali Müşavirlik Anonim Şirketi'nin (a member of PricewaterhouseCoopers) seçilmesine karar vermiştir.

### Çıkarılmış Olan Pay Senedi ve Tahviller

İlgili dönem içerisinde çıkarılmış pay senedi veya tahvil yoktur.

### İktisap Edilen Paylar

Şirket'in iktisap ettiği kendi payı bulunmamaktadır.

### Yatırımcı İlişkileri Birimi

Şirketimizin pay sahipleri ile ilişkileri, Yatırımcı İlişkileri Birimi bünyesinde yürütülmektedir. Yatırımcı İlişkileri Birimi, pay sahiplerinin bilgi edinme ve ortaklıktan doğan haklarını eksiksiz ve en kısa zamanda kullanabilmesi yönünde talep ettiği bilgileri; Sermaye Piyasası Mevzuatı dahilinde, ortaklar arasında hiçbir ayırım gözetmeksizin, sözlü veya yazılı olarak yanıtlamaktadır.

Söz konusu birimde görev yapan kişi ve iletişim bilgileri aşağıda sunulmuştur.

#### Yatırımcı İlişkileri Birimi İletişim Bilgileri

Adı / Soyadı	Haluk ÖNÜRME
Görevi	Yatırımcı İlişkileri Bölüm Yöneticisi
Telefon Numarası	0 (212) 290 7478
Fax Numarası	0 (212) 290 7491
E-posta	<a href="mailto:haluk.onurme@verusa.com.tr">haluk.onurme@verusa.com.tr</a>

## V. ŞİRKET FAALİYETLERİNE İLİŞKİN BİLGİLER

### Kurumsal Yönetim

Şirketimiz, Kurumsal Yönetim İlkeleri'ne uyum konusuna sadece mevzuat yükümlülüğünü yerine getirmek olarak yaklaşmamakta, aynı zamanda küresel genel kabul görmüş ilkeler ışığında işletmenin sağlıklı faaliyet gösterebilmesi ve sürdürülebilir bir yapıda devamlı yaşaması için bir gereklilik olarak bakmaktadır. Şirketimizin finansal performansına verilen önem kadar, Kurumsal Yönetim İlkeleri'nin uygulanmasına da, gerek sermaye piyasasının gelişmesi, gerekse menfaat sahipleri açısından, büyük önem verilmektedir.

Şirketimiz tarafından, Kurumsal Yönetim İlkeleri'ne uyum SPK tarafından yayınlanan Kurumsal Yönetim İlkeleri göz önünde bulundurularak hazırlanmıştır. Söz konusu ilkelere azami ölçüde uyum sağlanması hedeflenmekte ve bu yönde çalışmalar yapılmaktadır. Şirketimiz Yönetim Kurulunda 2 kişi Bağımsız Yönetim Kurulu Üyesi olarak görev yapmakta olup, SPK düzenlemeleri çerçevesinde, Denetim Komitesi, Kurumsal Yönetim Komitesi ve Riskin Erken Saptanması Komitesi olmak üzere Yönetim Kurulu'nun bağımsız üyelerinden oluşan 3 adet komite oluşturulmuştur.

Bu kapsamda esas sözleşmede özel denetçi atanması talebinin bireysel bir hak olarak kullanılabilmesi ve menfaat sahiplerinin Şirketimiz yönetimine katılımı konularında henüz bir çalışma yapılmamış olup, daha sonra yasal düzenlemeler çerçevesinde hareket edilecektir. Henüz uygulanmayan prensipler, bugüne kadar menfaat sahipleri arasında herhangi bir çıkar çatışmasına yol açmamıştır.

### İç Kontrol, İç Denetim ve Risk Yönetimi Faaliyetleri

PAMEL'de, İç Kontrol , İç Denetim ve Risk Yönetimi, Yönetim Kurulu ve Yönetim Kuruluna bağlı olarak görev yapan kurumsal komitelerin sorumluluğunda ve kontrolündedir. Komitelerin çalışma esasları Şirket'imizin internet sitesinde yayınlanmaktadır.

### Bağış ve Yardımlar

İlgili faaliyet döneminde yapılan bağış ve yardım bulunmamaktadır.

## VI. ÖZET FİNANSAL BİLGİLER

### Finansal Durum Tablosu

(TL)	30.06.2023	31.12.2022
Toplam Aktifler	715.558.191	537.857.771
Dönen Varlıklar	78.867.939	10.021.478
Duran Varlıklar	636.690.252	527.836.293
-Maddi Duran Varlıklar	629.993.436	519.584.854
Toplam Yükümlülükler	187.435.642	181.105.515
K.V. Yükümlülükler	37.398.541	86.985.492
U.V. Yükümlülükler	150.037.101	94.120.023
Özkaynaklar	528.122.549	356.752.256

### Gelir Tablosu

(TL)	30.06.2023	30.06.2022
Satışlar	19.806.076	23.683.167
Brüt Kâr / Zarar	5.155.275	15.565.691
Esas Faaliyet Kârı	101.120.506	29.405.176
Net Kar	70.006.886	18.489.383

## VII. DÖNEM İÇİ VE SONRASI ÖNEMLİ GELİŞMELER

### Dönem içerisinde meydana gelen önemli gelişmeler

#### Şirket Merkez Adres Değişikliği

Şirketimizin merkez adresi "Maslak Mah. Saat Sk. Spine Tower Sitesi No:5/93 Sarıyer/İstanbul" olarak değişmiş olup, adres değişikliği 06.01.2023 tarihinde tescil edilmiştir.

#### Tortum HES'in Yeni Yatırımının Tamamlanması

Şirketimizin sahip olduğu 2 adet HES ile 4 adet GES olmak üzere toplam 6 adet yenilebilir enerji santralleri arasında yer alan Tortum HES'in mevcut üretim kapasitesinin artırılması amacıyla 2021 yılının mart ayı içerisinde yapımına başlanan Şenyurt Üretim Hattı yatırımı tamamlanmış olup, deneme üretimine başlanmıştır.

#### Üretim Tesislerimizden Adıyaman Şifrin HES Hakkında Bilgilendirme

Şirketimizin sahip olduğu 2 adet HES ile 4 adet GES olmak üzere toplam 6 adet yenilebilir enerji santralleri arasında yer alan Adıyaman Şifrin HES Santralimizde 06.02.2023 tarihinde Kahramanmaraş merkezli meydana gelen depremin etkilerini tespiti yönelik ilgili sigorta şirketi yetkilileri ile birlikte yapılan detaylı incelemeler sonucunda, santralin hidromekanik unsurları ile yükleme havuzlarının bağlantı kısmında ve diğer bazı bölümlerde hasarlar olduğu tespit edilmiş ve sigorta poliçemiz kapsamında tazmin edilmek üzere onarım çalışmaları devam etmektedir, hasar tespit ve onarım çalışmaları sonrası faaliyete devam edilecektir.

## VII. DÖNEM İÇİ VE SONRASI ÖNEMLİ GELİŞMELER

### Dönem sonrasında meydana gelen önemli gelişmeler

#### Yatırımcı İlişkileri Bölüm Yöneticisi Ataması

Şirketimizin 01.08.2023 tarihli yönetim kurulu toplantısında; Sermaye Piyasası Kurulu'nun II-17.1 sayılı Kurumsal Yönetim Tebliği hükümleri gereğince Sermaye Piyasası Faaliyetleri Düzey 3 ve Kurumsal Yönetim Derecelendirme Lisanslarına sahip Haluk Önürme'nin Yatırımcı İlişkileri Bölüm Yöneticisi ve Kurumsal Yönetim Komitesi Üyesi olarak atanmasına, karar verilmiştir.

#### 2022 Yılı Olağan Genel Kurul Toplantısı

Şirketimizin 16.08.2023 Çarşamba günü saat 13:00'de yapılan 2022 yılı Olağan Genel Kurul toplantısında özetle;

- Şirket Yönetim Kurulu'nca hazırlanan 2022 Yılı Faaliyet Raporunun onaylanmasına,
- 2022 Yılı hesap dönemine ilişkin Bağımsız Denetim Raporunun onaylanmasına,
- 2022 Yılı hesap dönemine ilişkin Finansal Tabloların onaylanmasına,
- Yönetim Kurulu üyelerinin Şirket'in 2022 yılı faaliyetlerinden dolayı ayrı ayrı ibra edilmesine,
- Kâr dağıtımı konusundaki Yönetim Kurulu'nun önerisinin aynen onaylanmasına,
- Yönetim Kurulu üyelerinin seçilmesine ve aylık ücretlerinin belirlenmesine,
- PwC Bağımsız Denetim ve Serbest Muhasebeci Mali Müşavirlik A.Ş. (a member of PricewaterhouseCoopers) Bağımsız Denetleme Kuruluşu olarak seçilmesine,
- Yönetim Kurulu Üyelerine Türk Ticaret Kanunu'nun 395. ve 396. maddeleri çerçevesinde izin verilmesine, karar verilmiştir.