



PAMEL
Yenilenebilir Elektrik
Üretim A.Ş.

Yönetim Kurulu Faaliyet Raporu

31.03.2022

İÇİNDEKİLER

- 3 ŞİRKET PROFİLİ**
- 4 SERMAYE VE ORTAKLIK YAPISI**
- 5 YÖNETİM KURULU VE İDARİ KADRO**
- 7 ÜRETİME İLİŞKİN BİLGİLER**
- 9 ŞİRKET FAALİYETLERİNE İLİŞKİN BİLGİLER**
- 11 ÖZET FİNANSAL BİLGİLER**
- 12 DÖNEM İÇİ VE SONRASI ÖNEMLİ GELİŞMELER**

I. ŞİRKET PROFİLİ

Şirket Bilgileri

Ticaret Unvanı	:	Pamel Yenilenebilir Elektrik Üretim A.Ş.
İşlem Gördüğü Pazar	:	Borsa İstanbul (BIST) – ANA PAZAR
İşlem Kodu	:	PAMEL
Merkez Adresi	:	Maslak Mah. Eski Büyükdere Cad. İz Plaza Apt. No: 9 / 53 Sarıyer / İstanbul
Web Sitesi	:	www@pamel.com.tr
E- Posta	:	info@pamel.com.tr
Telefon No	:	0 (212) 290 74 90
Faks No	:	0 (212) 290 74 91

Hakkımızda

Pamel Yenilenebilir Elektrik Üretim Anonim Şirketi (“PAMEL”, “Şirket”) 18.12.2007 tarihinde her nevi enerji tesisi inşa etmek ve işletmek amacıyla kurulmuştur.

Adıyaman ili Çelikhana ilçesi sınırları içerisinde 6,946 MW kurulu güce sahip Şifrin Regülatörü ve Hidroelektrik Santrali tesisine sahip olan Şirket, 4 Eylül 1985 tarih ve 18858 sayılı Resmi Gazetede yayımlanan Türkiye Elektrik Kurumu dışındaki kuruluşlarla elektrik enerjisi kurma ve işletme izni verilmesi esaslarını belirleyen yönetmelik hükümleri uyarınca bu tesis için Elektrik Piyasası Düzenleme Kurumu tarafından verilen 25.03.2010 tarih ve EÜ/2481-24/1609 numaralı lisans ile 49 yıl süreyle elektrik üretim hakkına sahiptir.

Ayrıca Erzurum ili sınırları içerisinde, Tortum - Artvin yolu ve Tortum Çayı üzerinde 7,49 MW kurulu güce sahip 3 adet türbinden oluşan Hidroelektrik Santrali sahiptir. Hidroelektrik Santrali tesisinin, Elektrik Piyasası Düzenleme Kurumu tarafından verilen 31.12.2007 tarih ve EÜ/1447-1/1042 numaralı lisans ile 49 yıl süreyle elektrik üretim hakkı mevcuttur.

Şirket, 29.12.2021 tarihinde kurulan 1.000.000 TL sermayeli “Sun Yenilenebilir Enerji Üretim A.Ş.”nin %100 pay sahibidir.

II. SERMAYE VE ORTAKLIK YAPISI

Pamel Yenilenebilir Elektrik Üretim A.Ş., 6362 Sayılı Sermaye Piyasası Kanunu hükümlerine göre Sermaye Piyasası Kurulu'nun 15/08/2013 tarih ve 28/916 sayılı izni ile kayıtlı sermaye sistemine geçmiştir.

Sermaye Bilgileri

Çıkarılmış Sermaye	:	31.095.331 TL
Kayıtlı Sermaye Tavanı	:	200.000.000 TL

Ortaklık Yapısı

Pay Sahipleri	Pay Tutarı (TL)	Oran (%)
Pamukova Elektrik Üretim A.Ş.	24.585.831	79,07
Diğer – (Halka Açık)	6.509.500	20,93
TOPLAM	31.095.331	100,00

İmtiyazlı Paylar ve Oy Haklarına İlişkin Bilgiler

İlgili hesap dönemi itibarıyla Şirket'in çıkarılmış sermayesi 31.095.331 TL olup, kayıtlı sermaye tavanı 200.000.000 TL'dir. Bu sermaye her biri 1 (bir) TL nominal değerinde, 1.360.000 adet nama yazılı (A) Grubu, 29.735.331 adet hamiline yazılı (B) Grubu olmak üzere toplam 31.095.331 adet paya bölünmüştür.

(A) grubu paylar; yönetim kurulu üyelerinin belirlenmesi ve genel kurulda oy hakkı kullanımında imtiyaza sahiptir. Şirket esas sözleşmesi gereğince; Şirket Yönetim Kurulu'nun yarısı (A) Grubu pay sahiplerinin gösterecekleri adaylar arasından genel kurulca seçilir. Şirket'in yapılacak olağan ve olağanüstü Genel Kurul toplantılarında (A) grubu pay sahipleri her bir pay için 15 oy hakkına, (B) grubu pay sahipleri her bir pay için 1 oy hakkına sahiptirler.

III. YÖNETİM KURULU VE İDARİ KADRO

Yönetim Kurulu

Adı Soyadı	Unvanı	Görev Başlangıç	Süre
Pamukova Elektrik Üretim A.Ş. (Temsilen Mustafa Ünal)	Yönetim Kurulu Başkanı	30.09.2020	3 yıl
Ömer Özbay	Yönetim Kurulu Başkan Yardımcısı	02.10.2020	3 yıl
Dr. M. Necip Uludağ	Yönetim Kurulu Üyesi	30.09.2020	3 yıl
Mithat Kılıç	Bağımsız Yönetim Kurulu Üyesi	18.11.2020	3 yıl
Abdullah Aksoy	Bağımsız Yönetim Kurulu Üyesi	18.11.2020	3 yıl

Komiteler

Yönetim Kurulu'nun görev ve sorumluluklarını sağlıklı olarak yerine getirmek amacıyla Denetim Komitesi, Riskin Erken Saptanması Komitesi ve Kurumsal Yönetim Komitesi oluşturulmuştur. Yönetim Kurulu komiteleri, ilgili faaliyet döneminde Yönetim Kurulu'na gerekli raporlamaları yapmıştır. Komiteler ilgili mevzuatın öngördüğü sıklık ve şekilde toplanmaktadır.

Denetim Komitesi

Mithat KILIÇ	Komite Başkanı
Abdullah AKSOY	Komite Üyesi

Riskin Erken Saptanması Komitesi

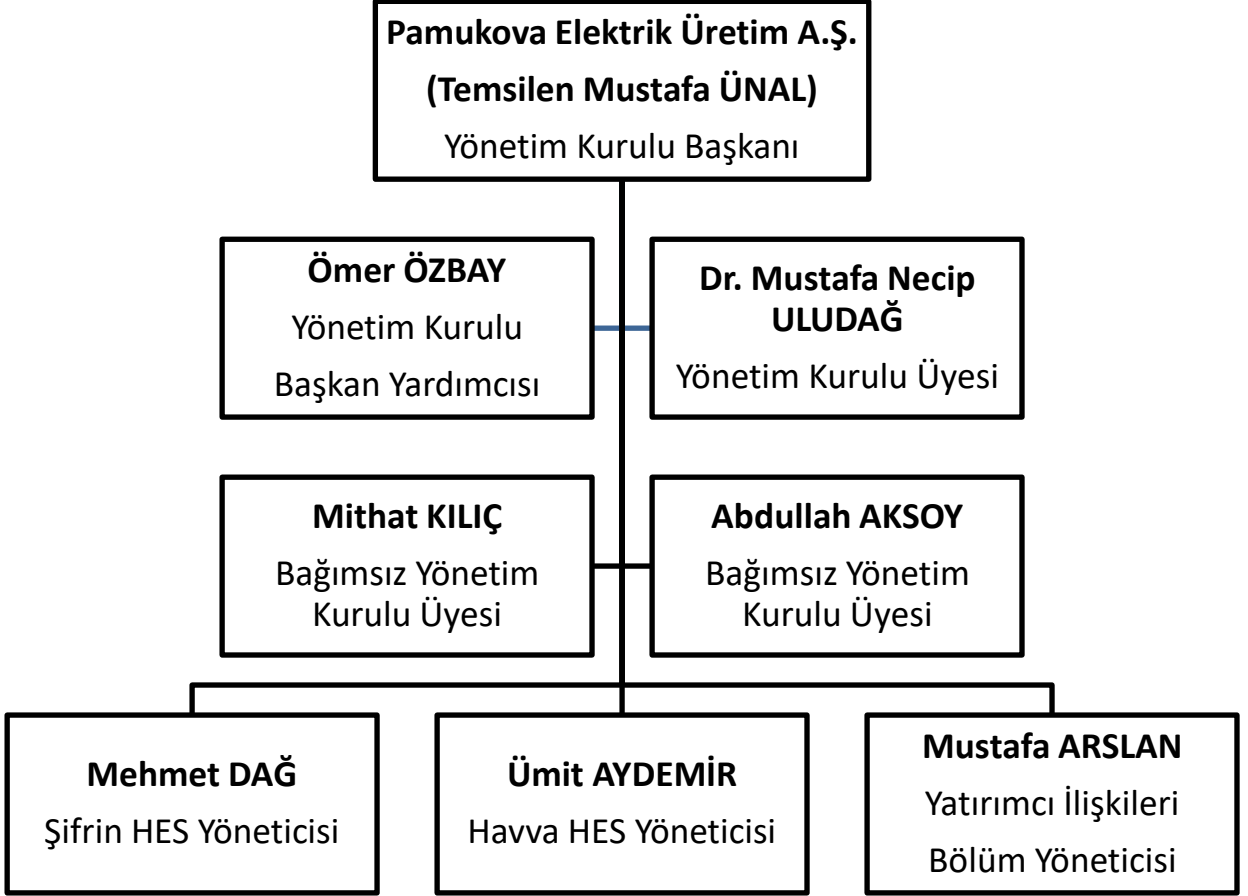
Mithat KILIÇ	Komite Başkanı
Abdullah AKSOY	Komite Üyesi

Kurumsal Yönetim Komitesi

Abdullah AKSOY	Komite Başkanı
Mithat KILIÇ	Komite Üyesi
Mustafa ARSLAN	Komite Üyesi

III. YÖNETİM KURULU VE İDARİ KADRO

Organizasyon Şeması



Yönetim Kurulu ve Üst Yönetime Sağlanan Faydalar

	01.01.2022-31.03.2022	01.01.2021-31.03.2021
Ücret ve Kısa Dönem Faydalar (TL)	46.295	59.020

IV. ÜRETİME İLİŞKİN BİLGİLER

Adıyaman ili sınırları içerisinde bulunan Hidroelektrik Santrali 6,946 MW kurulu gücünde olup, Şirket 2012 yılında hidroelektrik santralini işletmeye açmış ve elektrik üretimlerine başlamıştır. 49 yıllık üretim lisansına sahip HES'te türbin ve ekipmanlar Alman teknolojisi ile kurulmuştur. Uzaktan otomasyon sistemi sayesinde suyun kontrolü güvenli bir şekilde sağlanmakta, üretim ve performans olumlu etkilenmektedir.



PAMEL HES, Adıyaman

Tesis Yeri

Adıyaman /Şifrin

Kurulu Güç

6,946 MW

Üretim Kapasitesi

17,386 GWh



PAMEL
Yenilenebilir Elektrik
Üretim A.Ş.

IV. ÜRETİME İLİŞKİN BİLGİLER

Erzurum ili, Tortum ilçesinde yer alan Hidroelektrik Santrali toplam 7,49 MW kurulu gücünde 3 adet türbinden oluşmaktadır ve 2014 yılında hidroelektrik santrali işletmeye açmış ve üretime başlamıştır. Tortum HES'in mevcut üretim kapasitesinin artırılması amacıyla yapılması planlanan ve gerekli fizibilite çalışmaları tamamlanan yeni su hattının (Şenyurt Hattı) yapımına ilişkin 23.03.2021 tarihinde inşaat firmasıyla sözleşme imzalanmış olup, yatırıma başlanmıştır. Yatırımın tamamlanmasıyla birlikte Hidroelektrik Santrali'nin yıllık üretim miktarının 17 gWh'a yükselmesi beklenmektedir. Yapımına başlanan yeni su hattı (Şenyurt Hattı) projesi 2022 yılının ilk çeyreğinde %85 oranında bitirilmiş olup, geri kalan kısmının da bu yıl tamamlanarak üretime alınması planlanmaktadır.



PAMEL HES, Erzurum

Tesis Yeri

Erzurum /Tortum

Kurulu Güç

7,49 MW

Üretim Kapasitesi

22,925 GWh

Tesislerin yıllık kapasite kullanım oranları, değişen iklim şartları ve mevsimsel etkilere göre değişkenlik gösterebilmektedir. Şirket, sahip olduğu 2 adet HES ile Türkiye temiz enerji üretimine katkıda bulunmaktadır. Üretilen temiz enerji YEKDEM kapsamında satılmaktadır.

Aşağıda yer alan üretim miktarları ve satış tutarları Şirketimizin 31.03.2022 tarihi itibarıyla sahip olduğu Hidroelektrik Santralleri'nin üretim miktarlarının toplamından oluşmaktadır.

Elektrik Üretim (KWh) / Satış (TL)	01.01.2022 31.03.2022	-	01.01.2021 31.03.2021	-
Toplam Satış Miktarı (kWh)	5.214.190		5.126.204	
Toplam Satış Tutarı (TL)	8.327.044		2.795.119	

V. ŞİRKET FAALİYETLERİNE İLİŞKİN BİLGİLER

Dönem İçinde Yapılan Esas Sözleşme Değişiklikleri

İlgili dönem içerisinde esas sözleşmede değişiklik yapılmamıştır.

Bağımsız Denetim Şirketi

Yönetim Kurulumuz, Sermaye Piyasası Mevzuatı ve ilgili diğer mevzuat hükümleri esaslarına uygun olarak ve Denetimden Sorumlu Komitenin görüşü doğrultusunda, Şirketimizin 2022 yılına ilişkin finansal tablolarının denetlenmesi için PwC Bağımsız Denetim ve Serbest Muhasebeci Mali Müşavirlik Anonim Şirketi'nin (a member of PricewaterhouseCoopers) seçilmesine ve bu seçimin Genel Kurul'un onayına sunulmasına karar vermiştir.

Çıkarılmış Olan Pay Senedi ve Tahviller

İlgili dönem içerisinde çıkarılmış pay senedi veya tahvil yoktur.

İktisap Edilen Paylar

Şirket'in iktisap ettiği kendi payı bulunmamaktadır.

Yatırımcı İlişkileri Birimi

Şirketimizin pay sahipleri ile ilişkileri, Yatırımcı İlişkileri Birimi bünyesinde yürütülmektedir. Yatırımcı İlişkileri Birimi, pay sahiplerinin bilgi edinme ve ortaklıktan doğan haklarını eksiksiz ve en kısa zamanda kullanabilmesi yönünde talep ettiği bilgileri; Sermaye Piyasası Mevzuatı dahilinde, ortaklar arasında hiçbir ayırım gözetmeksizin, sözlü veya yazılı olarak yanıtlamaktadır.

Söz konusu birimde görev yapan kişi ve iletişim bilgileri aşağıda sunulmuştur.

Yatırımcı İlişkileri Birimi İletişim Bilgileri

Adı / Soyadı	Mustafa ARSLAN
Görevi	Yatırımcı İlişkileri Bölüm Yöneticisi
Telefon Numarası	0 (212) 290 7478
Fax Numarası	0 (212) 290 7491
E-posta	mustafa.arslan@verusa.com.tr

V. ŞİRKET FAALİYETLERİNE İLİŞKİN BİLGİLER

Kurumsal Yönetim

Şirketimiz, Kurumsal Yönetim İlkeleri'ne uyum konusuna sadece mevzuat yükümlülüğünü yerine getirmek olarak yaklaşmamakta, aynı zamanda küresel genel kabul görmüş ilkeler ışığında işletmenin sağlıklı faaliyet gösterebilmesi ve sürdürülebilir bir yapıda devamlı yaşaması için bir gereklilik olarak bakmaktadır. Şirketimizin finansal performansına verilen önem kadar, Kurumsal Yönetim İlkeleri'nin uygulanmasına da, gerek sermaye piyasasının gelişmesi, gerekse menfaat sahipleri açısından, büyük önem verilmektedir.

Şirketimiz tarafından, Kurumsal Yönetim İlkeleri'ne uyum SPK tarafından yayınlanan Kurumsal Yönetim İlkeleri göz önünde bulundurularak hazırlanmıştır. Söz konusu ilkelere azami ölçüde uyum sağlanması hedeflenmekte ve bu yönde çalışmalar yapılmaktadır. Şirketimiz Yönetim Kurulunda 2 kişi Bağımsız Yönetim Kurulu Üyesi olarak görev yapmakta olup, SPK düzenlemeleri çerçevesinde, Denetim Komitesi, Kurumsal Yönetim Komitesi ve Riskin Erken Saptanması Komitesi olmak üzere Yönetim Kurulu'nun bağımsız üyelerinden oluşan 3 adet komite oluşturulmuştur.

Bu kapsamda esas sözleşmede özel denetçi atanması talebinin bireysel bir hak olarak kullanılabilmesi ve menfaat sahiplerinin Şirketimiz yönetimine katılımı konularında henüz bir çalışma yapılmamış olup, daha sonra yasal düzenlemeler çerçevesinde hareket edilecektir. Henüz uygulanmayan prensipler, bugüne kadar menfaat sahipleri arasında herhangi bir çıkar çatışmasına yol açmamıştır.

İç Kontrol, İç Denetim ve Risk Yönetimi Faaliyetleri

PAMEL'de, İç Kontrol , İç Denetim ve Risk Yönetimi, Yönetim Kurulu ve Yönetim Kuruluna bağlı olarak görev yapan kurumsal komitelerin sorumluluğunda ve kontrolündedir. Komitelerin çalışma esasları Şirket'imizin internet sitesinde yayınlanmaktadır.

Bağış ve Yardımlar

İlgili faaliyet döneminde yapılan bağış ve yardım bulunmamaktadır.

VI. ÖZET FİNANSAL BİLGİLER

Finansal Durum Tablosu

(TL)	31.03.2022	31.12.2021
Toplam Aktifler	217.571.553	215.211.721
Dönen Varlıklar	7.206.452	3.018.111
Duran Varlıklar	210.365.101	212.193.610
-Maddi Duran Varlıklar	207.155.164	207.403.725
Toplam Yükümlülükler	57.547.577	58.428.733
K.V. Yükümlülükler	7.490.749	8.009.020
U.V. Yükümlülükler	50.056.828	50.419.713
Özkaynaklar	160.023.976	156.782.988

Gelir Tablosu

(TL)	31.03.2022	31.03.2021
Satışlar	8.327.044	2.795.119
Brüt Kâr	4.883.792	1.068.371
Esas Faaliyet Kârı	8.035.561	5.484.001
Net Kar / Zarar	3.240.988	1.907.795



VII. DÖNEM İÇİ VE SONRASI ÖNEMLİ GELİŞMELER

Dönem içerisinde meydana gelen önemli gelişmeler

- Şirketin sahip olduğu Tortum HES'in mevcut üretim kapasitesinin artırılması amacıyla 2021 yılının mart ayı içerisinde yapımına başlanan yeni su hattı (Şenyurt Hattı) projesi yaklaşık %65-70 oranında bitirilmiş olup, geri kalan kısmının da 2022 yılının ilk yarısında tamamlanarak üretime alınması planlanmaktadır.
- Yönetim Kurulumuz'un 22.03.2022 tarihli toplantısında, Şirketimizin 2022 yılına ilişkin finansal tablolarının denetlenmesi için PwC Bağımsız Denetim ve Serbest Muhasebeci Mali Müşavirlik Anonim Şirketi'nin (a member of PricewaterhouseCoopers) seçilmesine ve bu seçimin Genel Kurul'un onayına sunulmasına karar verilmiştir.

Dönem sonrasında meydana gelen önemli gelişmeler

- Şirketin sahip olduğu Tortum HES'in mevcut üretim kapasitesinin artırılması amacıyla 2021 yılının mart ayı içerisinde yapımına başlanan yeni su hattı (Şenyurt Hattı) projesi %85 oranında bitirilmiş olup, geri kalan kısmının da 2022 yılının ilk yarısında tamamlanarak üretime alınması planlanmaktadır.