



# PAMEL

Yenilenebilir Elektrik  
Üretim A.Ş.

---

## Faaliyet Raporu

---

30.06.2024



## ARA DÖNEM FAALİYET RAPORU UYGUNLUĞU HAKKINDA SINIRLI DENETİM RAPORU

Pamel Yenilenebilir Elektrik Üretim A.Ş. Genel Kurulu'na

Pamel Yenilenebilir Elektrik Üretim A.Ş.'nin ("Şirket") ve bağlı ortaklıklarının (hep birlikte "Grup" olarak anılacaktır) 30 Haziran 2024 itibarıyla hazırlanan ara dönem faaliyet raporunda yer alan finansal bilgilerin, sınırlı denetimden geçmiş ara dönem konsolide finansal tablolar ile tutarlı olup olmadığının sınırlı denetimini yapmakla görevlendirilmiş bulunuyoruz. Rapor konusu ara dönem Faaliyet Raporu Şirket yönetiminin sorumluluğundadır. Sınırlı denetim yapan kuruluş olarak üzerimize düşen sorumluluk, ara dönem faaliyet raporunda yer alan finansal bilgilerin, sınırlı denetimden geçmiş ve 13 Eylül 2024 tarihli sınırlı denetim raporuna konu olan ara dönem konsolide finansal tablolar ve açıklayıcı notlar ile tutarlı olup olmadığına ilişkin ulaşılan sonucun açıklanmasıdır.

Sınırlı denetim, Sınırlı Bağımsız Denetim Standardı ("SBDS") 2410 "Ara Dönem Finansal Bilgilerin, İşletmenin Yıllık Finansal Tablolarının Bağımsız Denetimini Yürüten Denetçi Tarafından Sınırlı Bağımsız Denetimi"ne uygun olarak yürütülmüştür. Sınırlı denetimimiz, ara dönem faaliyet raporunda yer alan finansal bilgilerin sınırlı denetimden geçmiş ara dönem konsolide finansal tablolar ve açıklayıcı notlar ile tutarlı olup olmadığına ilişkin incelemeyi kapsamaktadır. Ara dönem finansal bilgilerin sınırlı denetiminin kapsamı; Bağımsız Denetim Standartlarına uygun olarak yapılan ve amacı finansal tablolar hakkında bir görüş bildirmek olan bağımsız denetimin kapsamına kıyasla önemli ölçüde dardır. Sonuç olarak ara dönem finansal bilgilerin sınırlı denetimi, denetim şirketinin, bir bağımsız denetimde belirlenebilecek tüm önemli hususlara vâkıf olabileceğine ilişkin bir güvence sağlamamaktadır. Bu sebeple, bir bağımsız denetim görüşü bildirmemekteyiz.

Sınırlı denetimimiz sonucunda, ilişikteki ara dönem faaliyet raporunda yer alan finansal bilgilerin sınırlı denetimden geçmiş ara dönem konsolide finansal tablolar ve açıklayıcı notlarda verilen bilgiler ile, tüm önemli yönleriyle, tutarlı olmadığına dair herhangi bir hususa rastlanılmamıştır.

PwC Bağımsız Denetim ve  
Serbest Muhasebeci Mali Müşavirlik A.Ş.

Muratcan Aksoy, SMMM  
Sorumlu Denetçi

İstanbul, 13 Eylül 2024

# İÇİNDEKİLER

---

- 3 ŞİRKET PROFİLİ**
- 4 SERMAYE VE ORTAKLIK YAPISI**
- 5 YÖNETİM KURULU VE İDARİ KADRO**
- 7 ÜRETİME İLİŞKİN BİLGİLER**
- 9 ŞİRKET FAALİYETLERİNE İLİŞKİN BİLGİLER**
- 11 ÖZET FİNANSAL BİLGİLER**
- 12 DÖNEM İÇİ VE SONRASI ÖNEMLİ GELİŞMELER**

# I. ŞİRKET PROFİLİ

## Şirket Bilgileri

Ticaret Unvanı	:	Pamel Yenilenebilir Elektrik Üretim A.Ş.
İşlem Gördüğü Pazar	:	Borsa İstanbul (BIST) – ANA PAZAR
İşlem Kodu	:	PAMEL
Merkez Adresi	:	Maslak Mah. Saat Sk. Spine Tower Sitesi No:5/93 Sarıyer / İstanbul
Web Sitesi	:	<a href="http://www.pamel.com.tr">www.pamel.com.tr</a>
E- Posta	:	<a href="mailto:info@pamel.com.tr">info@pamel.com.tr</a>
Telefon No	:	0 (212) 290 74 70
Faks No	:	0 (212) 290 74 71

## Hakkımızda

Pamel Yenilenebilir Elektrik Üretim Anonim Şirketi (“PAMEL”, “Şirket”) 18.12.2007 tarihinde her nevi enerji tesisi inşa etmek ve işletmek amacıyla kurulmuştur.

Adıyaman ili Çelikhhan ilçesi sınırları içerisinde 6,946 MW kurulu güce sahip Şifrin Regülatörü ve Hidroelektrik Santrali tesisine sahip olan Şirket, 4 Eylül 1985 tarih ve 18858 sayılı Resmi Gazetede yayımlanan Türkiye Elektrik Kurumu dışındaki kuruluşlarla elektrik enerjisi kurma ve işletme izni verilmesi esaslarını belirleyen yönetmelik hükümleri uyarınca bu tesis için Elektrik Piyasası Düzenleme Kurumu tarafından verilen 25.03.2010 tarih ve EÜ/2481-24/1609 numaralı lisans ile 49 yıl süreyle elektrik üretim hakkına sahiptir.

Ayrıca Erzurum ili sınırları içerisinde, Tortum - Artvin yolu ve Tortum Çayı üzerinde 7,49 MW kurulu güce sahip 3 adet türbinden oluşan Hidroelektrik Santrali sahiptir. Hidroelektrik Santrali tesisinin, Elektrik Piyasası Düzenleme Kurumu tarafından verilen 31.12.2007 tarih ve EÜ/1447-1/1042 numaralı lisans ile 49 yıl süreyle elektrik üretim hakkı mevcuttur.

Şirket, 29.12.2021 tarihinde kurulan 80.000.000 TL sermayeli “Sun Yenilenebilir Enerji Üretim A.Ş.”nin %100 pay sahibidir.

Sun Yenilenebilir Enerji Üretim A.Ş. tarafından Ortaköy Enerji A.Ş. ve Şişli Enerji A.Ş. 2022 yılında satın alınmıştır. Ortaköy Enerji A.Ş. ve Şişli Enerji A.Ş.’nin bünyesinde 4 adet Güneş Enerjisi Santralleri bulunmaktadır. Ankara, Bala’da yer alan bu santraller 4,018 MW kurulu güce sahip olup, Türkiye’nin en verimli Güneş Enerjisi Santrallerindedir.

## II. SERMAYE VE ORTAKLIK YAPISI

Pamel Yenilenebilir Elektrik Üretim A.Ş., 6362 Sayılı Sermaye Piyasası Kanunu hükümlerine göre Sermaye Piyasası Kurulu'nun 15/08/2013 tarih ve 28/916 sayılı izni ile kayıtlı sermaye sistemine geçmiştir.

### Sermaye Bilgileri

Çıkarılmış Sermaye	:	31.095.331 TL
Kayıtlı Sermaye Tavanı	:	200.000.000 TL

### Ortaklık Yapısı

Pay Sahipleri	Pay Tutarı (TL)	Oran (%)
Pamukova Elektrik Üretim A.Ş.	23.652.981	76,07
Diğer – (Halka Açık)	7.442.350	23,93
<b>TOPLAM</b>	<b>31.095.331</b>	<b>100,00</b>

### İmtiyazlı Paylar ve Oy Haklarına İlişkin Bilgiler

İlgili hesap dönemi itibarıyla Şirket'in çıkarılmış sermayesi 31.095.331 TL olup, kayıtlı sermaye tavanı 200.000.000 TL'dir. Bu sermaye her biri 1 (bir) TL nominal değerde, 1.360.000 adet nama yazılı (A) Grubu, 29.735.331 adet hamiline yazılı (B) Grubu olmak üzere toplam 31.095.331 adet paya bölünmüştür.

(A) grubu paylar; yönetim kurulu üyelerinin belirlenmesi ve genel kurulda oy hakkı kullanımında imtiyaza sahiptir. Şirket esas sözleşmesi gereğince; Şirket Yönetim Kurulu'nun yarısı (A) Grubu pay sahiplerinin gösterecekleri adaylar arasından genel kurulca seçilir. Şirket'in yapılacak olağan ve olağanüstü Genel Kurul toplantılarında (A) grubu pay sahipleri her bir pay için 15 oy hakkına, (B) grubu pay sahipleri her bir pay için 1 oy hakkına sahiptirler.

# III. YÖNETİM KURULU VE İDARİ KADRO

## Yönetim Kurulu

Adı Soyadı	Unvanı	Görev Başlangıç	Süre
Pamukova Elektrik Üretim A.Ş. (Temsilen Mustafa Ünal)	Yönetim Kurulu Başkanı	16.08.2023	3 yıl
Ömer Özbay	Yönetim Kurulu Başkan Yardımcısı	16.08.2023	3 yıl
Dr. M. Necip Uludağ	Yönetim Kurulu Üyesi	16.08.2023	3 yıl
Mithat Kılıç	Bağımsız Yönetim Kurulu Üyesi	16.08.2023	3 yıl
Yasemin Özcan Keleş	Bağımsız Yönetim Kurulu Üyesi	06.02.2024	*

(\* ) Yapılacak ilk Genel Kurul onayına sunulacak.

## Komiteler

Yönetim Kurulu'nun görev ve sorumluluklarını sağlıklı olarak yerine getirmek amacıyla Denetim Komitesi, Riskin Erken Saptanması Komitesi ve Kurumsal Yönetim Komitesi oluşturulmuştur. Yönetim Kurulu komiteleri, ilgili faaliyet döneminde Yönetim Kurulu'na gerekli raporlamaları yapmıştır. Komiteler ilgili mevzuatın öngördüğü sıklık ve şekilde toplanmaktadır.

Denetim Komitesi	
Mithat Kılıç	Komite Başkanı
Yasemin Özcan Keleş	Komite Üyesi

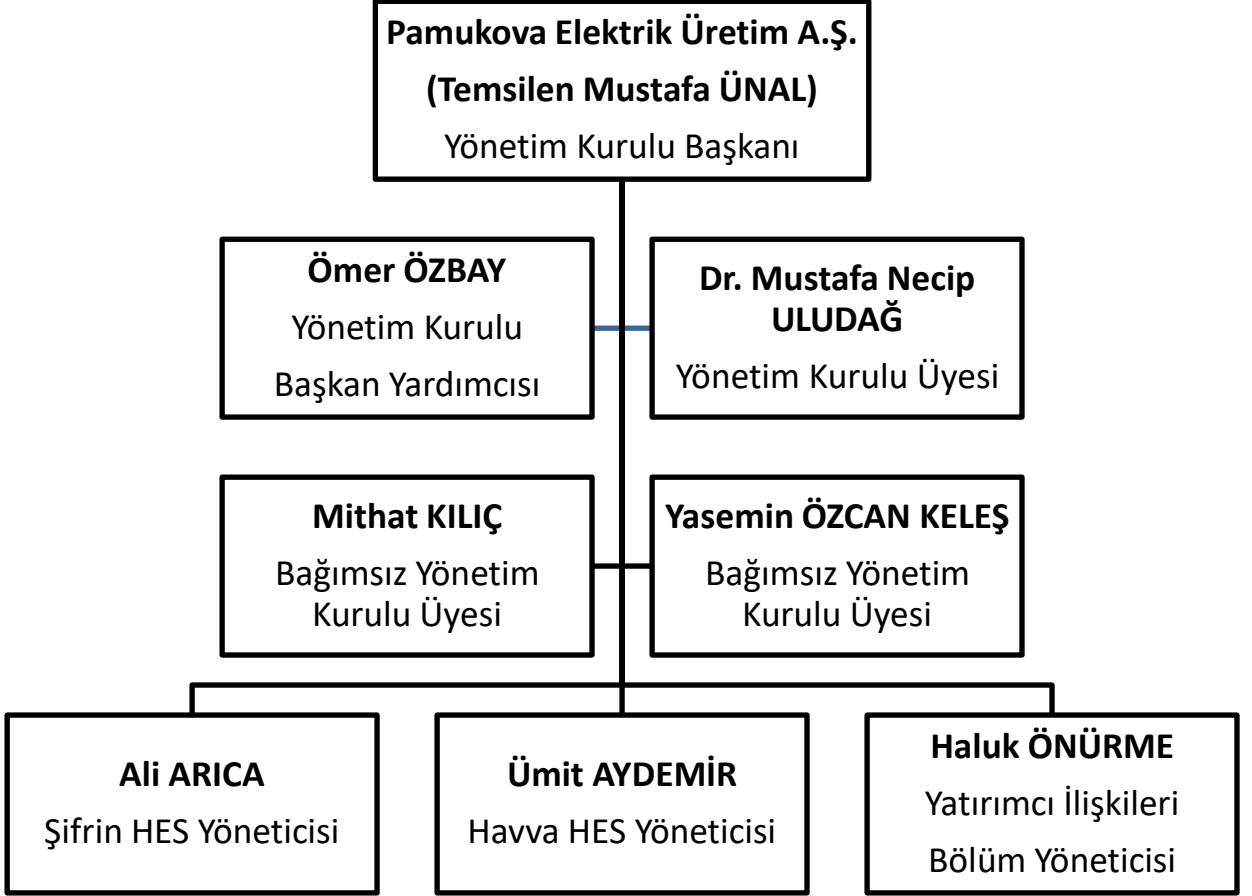
Riskin Erken Saptanması Komitesi	
Mithat Kılıç	Komite Başkanı
Yasemin Özcan Keleş	Komite Üyesi

Kurumsal Yönetim Komitesi	
Yasemin Özcan Keleş	Komite Başkanı
Mithat Kılıç	Komite Üyesi
Haluk Önürme	Komite Üyesi



### III. YÖNETİM KURULU VE İDARİ KADRO

#### Organizasyon Şeması



#### Yönetim Kurulu ve Üst Yönetime Sağlanan Faydalar

	01.01.2024-30.06.2024	01.01.2023-30.06.2023
Ücret ve Kısa Dönem Faydalar (TL)	388.652	310.264

## IV. ÜRETİME İLİŞKİN BİLGİLER

Adıyaman ili sınırları içerisinde bulunan Hidroelektrik Santrali 6,946 MW kurulu gücünde olup, Şirket 2012 yılında hidroelektrik santralini işletmeye açmış ve elektrik üretimlerine başlamıştır. 49 yıllık üretim lisansına sahip HES'te türbin ve ekipmanlar Alman teknolojisi ile kurulmuştur. Uzaktan otomasyon sistemi sayesinde suyun kontrolü güvenli bir şekilde sağlanmakta, üretim ve performans olumlu etkilenmektedir.



### PAMEL HES, Adıyaman

**Tesis Yeri**  
Adıyaman /Şifrin

**Kurulu Güç**  
6,946 MW

**Üretim Kapasitesi**  
17,386 GWh

Erzurum ili, Tortum ilçesinde yer alan Hidroelektrik Santrali toplam 7,49 MW kurulu gücünde olup, 3 adet türbinden oluşmaktadır ve 2014 yılında hidroelektrik santrali işletmeye açmış ve üretime başlamıştır. Tortum HES'in mevcut üretim kapasitesinin artırılması amacıyla yapılması planlanan ve gerekli fizibilite çalışmaları tamamlanan yeni su hattının (Şenyurt Hattı) yapımına ilişkin 2021 yılında inşaat firmasıyla sözleşme imzalanmış olup, yatırıma başlanmıştır. 2023 yılında yeni su hattının (Şenyurt Hattı) yapımına ilişkin yatırım tamamlanmış olup, Geçici Kabul süreci de tamamlanarak üretime katkısı sağlanmıştır.



### PAMEL HES, Erzurum

**Tesis Yeri**  
Erzurum /Tortum

**Kurulu Güç**  
7,49 MW

**Üretim Kapasitesi**  
22,925 GWh

Tesislerin yıllık kapasite kullanım oranları, değişen iklim şartları ve mevsimsel etkilere göre değişiklik gösterebilmektedir. Şirket, sahip olduğu 2 adet HES ile Türkiye temiz enerji üretimine katkıda bulunmaktadır. Üretilen temiz enerji YEKDEM kapsamında satılmaktadır.



## IV. ÜRETİME İLİŞKİN BİLGİLER

PAMEL, 80.000.000 TL sermayeli "Sun Yenilenebilir Enerji Üretim A.Ş."nin %100 pay sahibidir. Sun Yenilenebilir Enerji Üretim A.Ş.; 2022 yılı içerisinde Ortaköy Enerji ve Şişli Enerji A.Ş.'nin % 100 pay sahibi olmuştur. Ortaköy Enerji ve Şişli Enerji A.Ş. Toplamda 4,018 MW kurulu güce sahip 4 adet Güneş Enerji Santrali tesisine sahiptir.



### GES, Ankara (4)

**Tesis Yeri**  
Ankara /Bala

**Kurulu Güç**  
4,018 MW

**Üretim Kapasitesi**  
6,2 GWh

Aşağıda yer alan üretim miktarları ve satış tutarları Şirketimizin 31.03.2024 tarihi itibarıyla sahip olduğu HES ve GES üretim miktarlarının toplamından oluşmaktadır.

Elektrik Üretim (KWh) / Satış (TL)	01.01.2024	–
	30.06.2024	
Toplam Satış Miktarı (kWh)	11.271.597	
Toplam Satış Tutarı (TL)	34.417.570	

## V. ŞİRKET FAALİYETLERİNE İLİŞKİN BİLGİLER

### Dönem İçinde Yapılan Esas Sözleşme Değişiklikleri

İlgili dönem içerisinde esas sözleşmede değişiklik yapılmamıştır.

### Bağımsız Denetim Şirketi

14.06.2024 tarihli Yönetim Kurulu toplantısında, Şirketimizin 2024 yılına ilişkin finansal tablolarının denetlenmesi için PwC Bağımsız Denetim ve Serbest Muhasebeci Mali Müşavirlik Anonim Şirketi'nin (a member of PricewaterhouseCoopers) seçilmesine ve bu seçimin Genel Kurul'un onayına sunulmasına karar verilmiştir.

### Çıkarılmış Olan Pay Senedi ve Tahviller

İlgili dönem içerisinde çıkarılmış pay senedi veya tahvil yoktur.

### İktisap Edilen Paylar

Şirket'in iktisap ettiği kendi payı bulunmamaktadır.

### Yatırımcı İlişkileri Birimi

Şirketimizin pay sahipleri ile ilişkileri, Yatırımcı İlişkileri Birimi bünyesinde yürütülmektedir. Yatırımcı İlişkileri Birimi, pay sahiplerinin bilgi edinme ve ortaklıktan doğan haklarını eksiksiz ve en kısa zamanda kullanabilmesi yönünde talep ettiği bilgileri; Sermaye Piyasası Mevzuatı dahilinde, ortaklar arasında hiçbir ayırım gözetmeksizin, sözlü veya yazılı olarak yanıtlamaktadır.

Söz konusu birimde görev yapan kişi ve iletişim bilgileri aşağıda sunulmuştur.

#### Yatırımcı İlişkileri Birimi İletişim Bilgileri

Adı / Soyadı	Haluk ÖNÜRME
Görevi	Yatırımcı İlişkileri Bölüm Yöneticisi
Telefon Numarası	0 (212) 290 7478
Fax Numarası	0 (212) 290 7491
E-posta	<a href="mailto:haluk.onurme@pamel.com.tr">haluk.onurme@pamel.com.tr</a>

# V. ŞİRKET FAALİYETLERİNE İLİŞKİN BİLGİLER

## Kurumsal Yönetim

Şirketimiz, Kurumsal Yönetim İlkeleri'ne uyum konusuna sadece mevzuat yükümlülüğünü yerine getirmek olarak yaklaşmamakta, aynı zamanda küresel genel kabul görmüş ilkeler ışığında işletmenin sağlıklı faaliyet gösterebilmesi ve sürdürülebilir bir yapıda devamlı yaşaması için bir gereklilik olarak bakmaktadır. Şirketimizin finansal performansına verilen önem kadar, Kurumsal Yönetim İlkeleri'nin uygulanmasına da, gerek sermaye piyasasının gelişmesi, gerekse menfaat sahipleri açısından, büyük önem verilmektedir.

Şirketimiz tarafından, Kurumsal Yönetim İlkeleri'ne uyum SPK tarafından yayınlanan Kurumsal Yönetim İlkeleri göz önünde bulundurularak hazırlanmıştır. Söz konusu ilkelere azami ölçüde uyum sağlanması hedeflenmekte ve bu yönde çalışmalar yapılmaktadır. Şirketimiz Yönetim Kurulunda 2 kişi Bağımsız Yönetim Kurulu Üyesi olarak görev yapmakta olup, SPK düzenlemeleri çerçevesinde, Denetim Komitesi, Kurumsal Yönetim Komitesi ve Riskin Erken Saptanması Komitesi olmak üzere Yönetim Kurulu'nun bağımsız üyelerinden oluşan 3 adet komite oluşturulmuştur.

Bu kapsamda esas sözleşmede özel denetçi atanması talebinin bireysel bir hak olarak kullanılabilmesi ve menfaat sahiplerinin Şirketimiz yönetimine katılımı konularında henüz bir çalışma yapılmamış olup, daha sonra yasal düzenlemeler çerçevesinde hareket edilecektir. Henüz uygulanmayan prensipler, bugüne kadar menfaat sahipleri arasında herhangi bir çıkar çatışmasına yol açmamıştır.

## İç Kontrol, İç Denetim ve Risk Yönetimi Faaliyetleri

PAMEL'de, İç Kontrol , İç Denetim ve Risk Yönetimi, Yönetim Kurulu ve Yönetim Kuruluna bağlı olarak görev yapan kurumsal komitelerin sorumluluğunda ve kontrolündedir. Komitelerin çalışma esasları Şirket'imizin internet sitesinde yayınlanmaktadır.

## Bağış ve Yardımlar

İlgili faaliyet döneminde yapılan bağış ve yardım bulunmamaktadır.

## VI. ÖZET FİNANSAL BİLGİLER

### Finansal Durum Tablosu

(TL)	30.06.2024	31.12.2023
Toplam Aktifler	1.127.364.640	1.114.226.155
Dönen Varlıklar	16.096.640	82.971.654
Duran Varlıklar	1.111.268.000	1.031.254.501
-Maddi Duran Varlıklar	1.087.421.218	1.005.102.982
Toplam Yükümlülükler	223.451.879	173.894.257
K.V. Yükümlülükler	18.877.346	13.809.202
U.V. Yükümlülükler	204.574.533	160.085.055
Özkaynaklar	903.912.761	940.331.898

### Gelir Tablosu

(TL)	30.06.2024	30.06.2023
Satışlar	34.417.570	37.099.442
Brüt Kâr / Zarar	3.706.135	9.022.871
Esas Faaliyet Kârı	82.885.455	178.926.788
Net Kar	-36.419.137	81.350.857

# VII. DÖNEM İÇİ VE SONRASI ÖNEMLİ GELİŞMELER

## Dönem İçerisinde Meydana Gelen Önemli Gelişmeler

### Bağımsız Yönetim Kurulu Üyesi Ataması

31.12.2023 tarihi itibarıyla Bağımsız Yönetim kurulu üyeliğinden ayrılan Sayın Şansal Cumhur ERBACIOĞLU'nun yerine, TTK.'nun 363.maddesi uyarınca, yapılacak ilk genel kurulun onayına sunulmak üzere, Sayın Yasemin ÖZCAN KELEŞ'in SPK II-17.1 sayılı Kurumsal Yönetim Tebliği'nin 4.3.8. maddesi uyarınca Bağımsız Yönetim Kurulu Üyesi olarak atanmasına karar verilmiştir.

### Bağlı Ortaklığımız Şişli Enerji A.Ş. Hakkında

Şirketimizin %100 oranında bağlı ortaklığı Şişli Enerji A.Ş.'nin mevcut 8.806.690 olan sermayesinin tamamı iç kaynaklardan karşılanmak suretiyle, 35.293.310 TL artırımla 44.100.000 TL'ye çıkarılmasına ilişkin sermaye artırım işlemi 31.05.2024 tarihinde tescil edilmiştir.

### Bağlı Ortaklığımız Ortaköy Enerji A.Ş. Hakkında

Şirketimizin %100 oranında bağlı ortaklığı Ortaköy Enerji A.Ş.'nin mevcut 8.806.690 TL olan sermayesinin tamamı iç kaynaklardan karşılanmak suretiyle, 34.593.310 TL artırımla 43.400.000 TL'ye çıkarılmasına ilişkin sermaye artırım işlemi 03.06.2024 tarihinde tescil edilmiştir.

### Bağımsız Denetim Kuruluşunun Belirlenmesi

Yönetim Kurulumuz'un 14.06.2024 tarihli toplantısında, Şirketimizin 2024 yılına ilişkin finansal tablolarının denetlenmesi için PwC Bağımsız Denetim ve Serbest Muhasebeci Mali Müşavirlik Anonim Şirketi'nin (a member of PricewaterhouseCoopers) seçilmesine ve bu seçimin Genel Kurul'un onayına sunulmasına karar verilmiştir.

## Dönem Sonrasında Meydana Gelen Önemli Gelişmeler

Bulunmamaktadır.